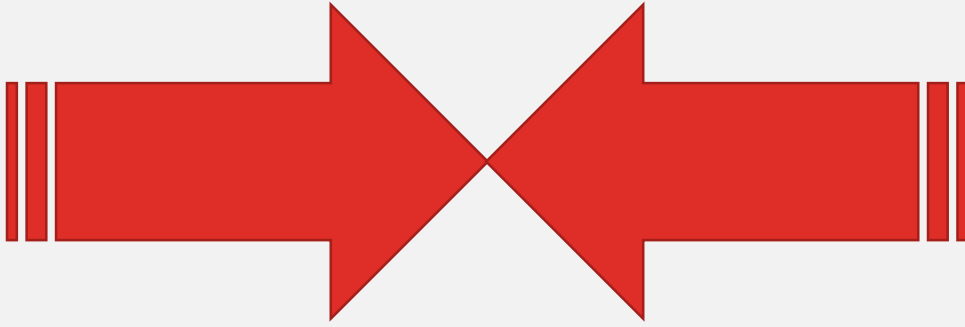





T.C.

ALTINDAĞ KAYMAKAMLIĞI
TANDOĞAN ŞEHİT CELALETTİN İBİŞ İLKOKULU
2024-2028 STRATEJİK PLANI



A black and white close-up portrait of Mustafa Kemal Atatürk, showing his eyes, nose, and mustache. He is wearing a dark cap and a dark jacket with a white floral or geometric pattern on the collar.

"Bir millet,
zenginliđiyle deđil,
ahlâk deđerleriyle
ölçülür."

M. Atatürk

**MUSTAFA KEMAL
ATATÜRK**

Okul/Kurum Bilgileri

İli: Ankara		İlçesi: Altındağ	
Adres:	Plevne Mah. Babür Cad. No:42/B ALTINDAĞ/ANKARA	Coğrafi Konum	http://meb.ai/LOMpJk
Telefon Numarası:	0312 316 33 36	Faks Numarası:	03123163336
e- Posta Adresi:	705966@meb.k12.tr	Web sayfası Adresi:	http://tandogansciio.meb.k12.tr
Kurum Kodu:	705966	Öğretim Şekli:	İkili Eğitim



SUNUŞ

Bu çalışma artık bizim kurumsallaştığımızı, kurumsallaşmak zorunda olduğumuzu ve kurumsallaşmanın önemi için çok önemlidir. Kuruma yeni gelen müdür, öğretmen veya diğer personeller, kurumun stratejik planını bilirse daha verimli olacak, kurumu tanımış, misyonunu, zayıf ve güçlü yanlarını bilmiş olacaktır. Bütün bunlar kişiye göre yönetim tarzından kurtulup kurumsal hedeflere göre yönetim tarzının oturmasını sağlayacaktır.

Kurumsallaşma, her işin amacı, aracı ve zamanının olduğunun bilinmesi yani bu işi ben şu araçla şu amaç için şu zamanda şu hedefe ulaşmak için yapmalıyım demektir. Örneğin öğrenme gücünü çeken bir öğrenci çeşitli tanıma sorularıyla tanınmalı, bu tanımadaki amacın öğrencinin öğrenmesindeki belli güçlükleri tanımak ve öğrencinin kendisine, ailesine, devletine yararlı bir birey haline getirmek olduğu işin başında belirlenmelidir.

Gökhan GÜNERİ
Okul Müdürü

İÇİNDEKİLER

1. GİRİŞ VE STRATEJİK PLANIN HAZIRLIK SÜRECİ

1.1. Strateji Geliştirme Kurulu ve Stratejik Plan Ekibi

1.2. Planlama Süreci

2. DURUM ANALİZİ

2.1. Kurumsal Tarihçe

2.2. Uygulanmakta Olan Planın Değerlendirilmesi

2.3. Mevzuat Analizi

2.4. Üst Politika Belgelerinin Analizi

2.5. Faaliyet Alanları ile Ürün ve Hizmetlerin Belirlenmesi

2.6. Paydaş Analizi

2.7. Kuruluş İçi Analiz

2.7.1. Teşkilat Yapısı

2.7.2. İnsan Kaynakları

2.7.3. Teknolojik Düzey

2.7.4. Mali Kaynaklar

2.7.5. İstatistik Veriler

2.8. Dış Çevre Analizi (Politik, Ekonomik, Sosyal, Teknolojik, Yasal ve Çevresel Çevre Analizi -PESTLE)

2.9. Güçlü ve Zayıf Yönler ile Fırsatlar ve Tehditler (GZFT) Analizi

2.10. Tespit ve İhtiyaçların Belirlenmesi

3. GELECEĞE BAKIŞ

3.1. Misyon

3.2. Vizyon

3.3. Temel Değerler

4. AMAÇ, HEDEF VE STRATEJİLERİN BELİRLENMESİ

4.1. Amaçlar

4.2. Hedefler

4.3. Performans Göstergeleri

4.4. Stratejilerin Belirlenmesi

4.5. Maliyetlendirme

5. İZLEME VE DEĞERENDİRME

6. Tablo/Şekil/Grafikler/Ekler

1. GİRİŞ VE STRATEJİK PLANIN HAZIRLIK SÜRECİ

1.1. Strateji Geliştirme Kurulu ve Stratejik Plan Ekibi

Tablo 1. Strateji Geliştirme Kurulu ve Stratejik Plan Ekibi Tablosu

Strateji Geliştirme Kurulu Bilgileri		Stratejik Plan Ekibi	
Adı	Ünvanı	Adı Soyadı	Ünvanı
Gökhan GÜNERİ	Okul Müdürü	Tuba İBİCİOĞLU	Müdür Yardımcısı
Tuba İBİCİOĞLU	Müdür Yardımcısı	Atılğan CAN	Sınıf Öğretmeni
Mustafa ŞAHİN	Psikolojik Danışman	Emel HIZAL KARAOĞLU	Sınıf Öğretmeni
Nazmiye ŞAHİN	İngilizce Öğretmeni	Gamze KAYADEĞİRMENİ	Sınıf Öğretmeni
Gamze KAYADEĞİRMENİ	Sınıf Öğretmeni	Gamze YETİŞ	Veli
Meral AĞBAL	Okul Aile Birliği Başkanı	Nazlı TETİK	Veli

1.2. Planlama Süreci:

2024-2028 dönemi stratejik plan hazırlanma süreci Strateji Geliştirme Kurulu ve Stratejik Plan Ekibinin oluşturulması ile başlamıştır. Ekip tarafından oluşturulan çalışma takvimi kapsamında ilk aşamada durum analizi çalışmaları yapılmış ve durum analizi aşamasında, paydaşlarımızın plan sürecine aktif katılımını sağlamak üzere paydaş anketi, toplantı ve görüşmeler yapılmıştır. Durum analizinin ardından geleceğe yönelim bölümüne geçilerek okulumuzun amaç, hedef, gösterge ve stratejileri belirlenmiştir.

Cumhurbaşkanlığı tarafından belirlenen politikalar, programlar, ilgili mevzuat ve benimsedikleri temel ilkeler çerçevesinde, Millî Eğitim Bakanlığı 2022/21 sayılı genelgesi ve “Millî Eğitim Bakanlığı 2024-2028 Stratejik Plan Hazırlık Programı” na uygun olarak 2024-2028 stratejik planlarının hazırlanması istenmiştir. Planlama süreci "Kamu İdareleri İçin Stratejik Planlama Kılavuzu'nda ortaya konulan süreç ve model önerilerine uygun olarak yürütülmüştür.

2024-2028 dönemi stratejik plan hazırlanma süreci Strateji Geliştirme Kurulu ve Stratejik Plan Ekibinin oluşturulması ile başlamıştır. Ekip tarafından oluşturulan çalışma takvimi kapsamında ilk olarak durum analizi yapılmış, sonrasında paydaşlarımızın sürece aktif katılımını sağlamak için anket, toplantı ve görüşmeler yapılmıştır. Son olarak okulumuzun amaç, hedef, gösterge ve stratejileri belirlenmiştir.

2. DURUM ANALİZİ

Stratejik planlama sürecinin ilk adımı olan durum analizi, okulumuzun/kurumumuzun “neredeyiz?” sorusuna cevap vermektedir. Okulumuzun/kurumumuzun geleceğe yönelik amaç, hedef ve stratejiler geliştirebilmesi için öncelikle mevcut durumda hangi kaynaklara sahip olduğu ya da hangi yönlerinin eksik olduğu ayrıca, okulumuzun/kurumumuzun kontrolü dışındaki olumlu ya da olumsuz gelişmelerin neler olduğu değerlendirilmiştir.

Dolayısıyla bu analiz, okulumuzun/kurumumuzun kendisini ve çevresini daha iyi tanımasına yardımcı olacak ve stratejik planın sonraki aşamalarından daha sağlıklı sonuçlar elde edilmesini sağlayacaktır.

Durum analizi bölümünde, aşağıdaki hususlarla ilgili analiz ve değerlendirmeler yapılmıştır;

- *Kurumsal tarihçe*
- *Uygulanmakta olan planın değerlendirilmesi*
- *Mevzuat analizi*
- *Üst politika belgelerinin analizi*
- *Faaliyet alanları ile ürün ve hizmetlerin belirlenmesi*
- *Paydaş analizi*
- *Kuruluş içi analiz*
- *Dış çevre analizi (Politik, ekonomik, sosyal, teknolojik, yasal ve çevresel analiz)*
- *Güçlü ve zayıf yönler ile fırsatlar ve tehditler (GZFT) analizi*
- *Tespit ve ihtiyaçların belirlenmesi*

2.1. Kurumsal Tarihçe

Tandoğan Şehit Celalettin İbiş İlkokulu Ekim 1958 yılında, mahallenin adının Sultan Murat olması nedeniyle Sultan Murat İlkokulu adıyla eğitim öğretime açılmıştır, Mahallenin adının daha sonra Server Somuncuoğlu Mahallesi olarak değiştirilmesi neticesinde merhum Ankara Valisi Nevzat TANDOĞAN'IN soyadı okulumuza ad olarak verilmiştir. Okulumuz 19/07/1993 tarih ve 1773 sayılı valilik oluru ile Çalışkanlar Ortaokulu ile birleşerek, 14.02.1997 tarihinde hizmete giren yeni bina ile birlikte üç blok olarak Tandoğan İlköğretim Okulu adını almıştır. Böylece 1959 yılından 2013 yılına kadar Tandoğan İlköğretim Okulu olarak 1200 öğrenci ile ilk başta ikili daha sonra 1994 yılından itibaren de tam gün olarak 85 öğretmen ile eğitim öğretim hizmetini sürdürmüştür.

Okulumuzun şu anki adı olan Tandoğan Şehit Celalettin İbiş İlkokulu, adını 15 Temmuz tarihinde gerçekleşen kalkışmada şehit olan Altındağ Belediyesi çalışanı Celalettin İbiş'in adı verilmesi ile oluşmuştur.

Şimdiye kadar okulumuzda görev yapmış müdürlerimiz: Fahrettin Kebapçioğlu, Abdurrahman Balmumcu, Fahrettin Yılmaz, Ömer Akçay, Mevlüt Koçak, Gazi Birsin, M. Ali Kök, Mehmet Ali Bulut, Güngör Turaçlı, Bayram Yeltürk, Hasan Bayram, Eyüp Karabulut, Halil İbrahim Bayraktar, Adem Bozkurt, Muharrem Er, Yücel Öztürk, Çelebi Tan ve Muharrem Er ve Ramazan DEMİRAL' dır. Şu anki okul müdürümüz Gökhan Güneri'dir

Okulumuz 2013-2014 eğitim öğretim yılından itibaren ilkokul olarak eğitim öğretime devam etmektedir. Okulumuzda bir müdür, bir müdür yardımcısı, 16 sınıf öğretmeni, 1 psikolojik danışman/rehber öğretmen, 1 okul öncesi öğretmeni ve 305 öğrencisi ile ikili eğitim olarak eğitim öğretime devam etmektedir.

Okulumuzda 15 derslik, 1 Anasınıfı, 2 idare odası, 1 öğretmenler odası, 1 hizmetli odası, 1 adet arşiv odası bulunmaktadır.

Okulumuzun dersliklerinde akıllı tahta, bilgisayar ve projeksiyon gibi teknolojik araçlar mevcuttur.

2.2. Uygulanmakta Olan Stratejik Planın Değerlendirilmesi

Okulumuz 2019-2023 Stratejik Planında 3 Stratejik amaç, 13 hedef, 10 performans göstergesi ve 8 faaliyet bulunmaktadır. Planımızın uygulama döneminin sonunda 10 performans göstergesinden 5 tanesinin % 95 oranında, 3' ünün %75 oranında, 2 performans göstergesinin ise %50 oranında gerçekleştiği görülmüştür.

2.3. Yasal Yükümlülükler ve Mevzuat Analizi

Bu bölümde okulumuza yüklenen görev ve sorumluluklar ile okulumuzun faaliyet alanlarını düzenleyen mevzuat incelenerek, yasal yükümlülükler ve mevzuat analizi listesi oluşturulmuştur. Yasal

yükümlülükler ve mevzuat analizi sonuçları okulumuzun faaliyet alanlarının belirlenmesine ve misyonumuzun oluşturulmasına katkı sağlamıştır. Tandoğan Şehit Celalettin İbiş İlkokulu yasal yetki, görev ve sorumlulukları, başta T.C. Anayasası olmak üzere 1739 sayılı Milli Eğitim Temel Kanunu ve 652 sayılı Milli Eğitim Bakanlığının Teşkilat ve Görevleri Hakkında KHK hükümlerine dayanılarak 28471 sayılı Resmi Gazete 'de yayımlanan Milli Eğitim Bakanlığı İl ve İlçe Milli Eğitim Müdürlükleri Yönetmeliği esaslarına göre belirlenmektedir.

- Türkiye Cumhuriyeti Anayasası
- 1739 Sayılı Milli Eğitim Temel Kanunu
- 430 Sayılı Tevhidi-i Tedrisat Kanunu
- 652 Sayılı MEB Teşkilat ve Görevleri Hakkında KHK
- 222 Sayılı İlköğretim ve Eğitim Kanunu

2.4. Üst Politika Belgeleri Analizi

Okulumuza görev ve sorumluluk yükleyen amir hükümlerin tespit edilmesi için tüm üst politika belgeleri ayrıntılı olarak taranmış ve bu belgelerde yer alan politikalar incelenmiştir. Analiz edilen belgelerden Tandoğan Şehit Celalettin İbiş İlkokulu Müdürlüğü 2024-2028 Stratejik Planı'nın stratejik amaç, hedef, performans göstergeleri ve stratejileri hazırlanırken yararlanılmıştır.

Tablo 2. Üst Politika Belgeleri Analizi Tablosu

Üst Politika Belgesi	İlgili Bölüm Referans	Verilen Görevler / İhtiyaçlar
MEB 2024-2028 Stratejik Planı	Öğrenci temel öğrenme kazanımlarının edinilmesinde etkili olan İzleme Ortamı, Risk Değerlendirme, İzleme Faaliyetleri, Bilgi ve İletişim ile İzleme alanları	1 Hedef
Ankara MEM 2024-2028 Stratejik Planı	Tüm kademelerde eğitime erişimi sağlayacak planlamalar yapılarak doğa kaynaklı afetlere ve bulaşıcı hastalıklara karşı dirençli, çevreci ve nitelikli mimariye sahip eğitim ortamlarının oluşturulması sağlanacaktır.	1 Hedef
Altındağ İlçe MEM 2024-2028 Stratejik Planı	Engellilerin toplumsal hayata katılımlarının artırılması ve özel eğitime gereksinim duyan bireylere yönelik hizmetlerde beşeri ve fiziki imkânların güçlendirilmesi	1 Hedef
Milli Eğitim Kalite Çerçevesi	Öğrenci temel öğrenme kazanımlarının edinilmesinde doğrudan etkiye sahip beşeri, malî ve fiziksel alt yapı, Hazır oluş, Eğitim ortamı ve çevre, Sosyal tarafların katılımı, Hayat boyu öğrenme, Hareketlilik ile başarı ve geçişleri	1 Hedef

2.5. Faaliyet Alanları ile Ürün/Hizmetlerin Belirlenmesi

Tablo 3. Faaliyet Alanlar/Ürün ve Hizmetler Tablosu

FAALİYET ALANI	ÜRÜN/HİZMETLER
Eğitim ve Öğretim	<ol style="list-style-type: none">Okulda eğitimin düzenli olarak işleyişini sağlamaDers dışı eğitim çalışmalarının işleyişini sağlamaİl MEM koordinesinde yürütülen farklı konulardaki eğitim programlarının uygulanmasını sağlamakÖğrencilerin kişisel ve sosyal açıdan değerler açısından donanması için değerler eğitimi almalarını sağlamakDers programı ile zaman çizelgesini hazırlamakÖğrencilerin zararlı alışkanlıklardan uzak ve güven içinde eğitim almalarını sağlamakEngelli öğrencilerle ilgili tedbirler almakProgram geliştirme çalışmalarına katkıda bulunmaÖğrenci başarısını geliştirmek için çalışmalar yapmakÖğretim programları, yöntem ve teknikler, ölçme ve değerlendirme çalışmalarında öğretmen, öğrenci ve velileri bilgilendirmekÖğrenci Kayıt alanlarının ve eğitim bölgelerinin İl MEM, Belediye ve Muhtarlıklar Aracılığı İle OluşturmakÖğrencilerin kayıt, nakil ve mezuniyet işlemlerini yürütmekOkul Demokrasi Meclisleri Projesini UygulamakÖğrenci Sağlık Taramaları İle Aşı Uygulamalarını Toplum Sağlığı Merkezi ve Aile Hekimliği Vasıtasıyla Yapılmasını SağlamakDisiplin İşlemlerini YürütmekBursluluk, Denklik ve Başka Ülke Vatandaşı Olup, Beldemizde Okul Kayıt Alanı İçerisinde İkamet Eden Vatandaşların Çocuklarının Kayıt İşlemleri İle İlgili İşleri YürütmekOkuldaki rehberlik hizmetlerini planlamakRehberlik hizmetlerinin yürütülmesi ile ilgili gerekli kurul ve komisyonları kurmak ve çalıştırmakRAM ile ilgili iş birliği yapmakKaynaştırma eğitimi alan bireylerle ilgili iş ve işlemleri yapmakŞiddet eylem planını hazırlama ve uygulamak.

	<ol style="list-style-type: none"> 22. Bilimsel, sosyal ve kültürel çalışmalarını yürütmek 23. Belirli gün ve haftalarla ilgili etkinlikleri yürütmek 24. İnceleme, tanıma ve araştırma amaçlı gezilerin düzenlenmesini sağlamak 25. Öğrencilerin değerler eğitimlerini almalarını sağlamak 26. Okulda okuma alışkanlığının artırıcı çalışmalar yapmak. 27. Atatürk Sevgisi, Milli Tarih, Kültür ve Dil Bilincinin Yerleşmesini Sağlayıcı Çalışmalar Yapmak 28. Sergi, Panel, Konferans, Seminer gibi etkinlikler düzenlemek 29. Çeşitli spor dallarında öğrencilerin yetişmesi için gerekli egzersizlerin ve çalışmaların yapılmasını sağlamak ve bu öğrencilerin ilgili yarışmalara katılmak için gerekli işlemleri yerine getirmek 30. Milli ve mahalli bayram günleri ile ilgili törenlere katılmak 31. Satranç, Dama, Mangala gibi zekâ oyunlarının öğrencilerle tanınıp oynanmasını sağlamak
<p style="text-align: center;">Ölçme ve Değerlendirme</p>	<ol style="list-style-type: none"> 1. Okul içindeki şikâyetlerin değerlendirilmesini sağlama 2. Ön İnceleme işlemlerinin yürütülmesini takip etme 3. Geçirilen teftiş ve rehberlik denetim çalışmalarının sonuçlarını inceleme ve değerlendirme 4. Okuldaki iş ve işlemlerin denetime hazır halde olmasını sağlama 5. İdare aleyhine açılan davlarla ilgili işlemleri yürütme 6. Yargı kararlarını mevzuat uygun olarak uygulama 7. Mevzuatın uygulanmasında tereddüde düşülen hususlarda üst birimlerden görüş alma ve bunu paylaşma
<p style="text-align: center;">Araştırma, Geliştirme ve Projeler</p>	<ol style="list-style-type: none"> 1. Okul Stratejik Planının Hazırlanmasını Sağlama 2. Stratejik Planın Uygulanmasını İzlemek 3. OGYE çalışmalarını takip etmek. 4. Okulda Yürütülen Bu Benim Eserim Projesi, yaşayan değerler projeler, değerler eğitimi projelerini takip etmek 5. Okul Sütü Projesi, Sodes Projeleri, Diğer Kamu Kurumları İle Ortaklaşa Yürütülen Projeleri Takip Etme 6. EKYS Sürecini Takip Etme 7. Zümre Öğretmenler, Şube Öğretmenler ve Okul Öğretmenler Kurulu Toplantı Süreçlerini Takip Etmek 8. İstatistik Verilerini Toplama ve Analiz Etme Süreçlerini Yürütme

Yönetim ve
Denetim

1. Yönetimsel İş ve İşlemleri Mevcut Mevzuata Uygun Olarak Yerine Getirmek
2. Personelin kişisel gelişimlerini sağlayıcı çalışmalar yapmak
3. Personelin mevcut mevzuata uygun şekilde göreve gelmesini ve işlerini yerine getirme için düzenlemeler yapmak
4. Yürütülen yönetimsel işlerle ilgili üst birimleri bilgilendirme yapmak
Okul İli İlgili Bilgileri Sürekli Güncelleyerek Ulaşılmaya Hazır Halde Bulundurmak
5. Üst Birimlerce ve Kurumca Düzenlenen Tören, Toplantı, Kurul ve Komisyonlara İştirak Etmek
6. Protokol Kurallarını Uygulamak
7. Personele rehberlik etmek
8. Personele uygun çalışma ortamları sağlamak
9. Personelin katılımcılığının artırmak
10. Personelin moral gelişimine katkıda bulunmak
11. EKYS ve Stratejik Plan Hazırlama ve Uygulama Anlayışını Benimsetmek
12. Basın ve Halkla ile ilgili işleri yerine getirmek
13. İldeki ve beldedeki eğitim çalışmalarını yakından izlemek
14. Okul web sitesini oluşturma ve güncellemesini yapmak.
15. Okulda yapılan faaliyetleri üst birimlerle ve eğitim çevresi ile paylaşma Getirmek
16. Kurum Net Sistemi İle İlgili İşlemlerin Yürütülmesini Kontrol Etme
17. MEBBİS Sistemi İle İlgili İşlemlerin Yürütülmesini Kontrol Etme
18. TEFBİS Sistemi İle İlgili İşlemlerin Yürütülmesini Kontrol Etme
19. MMS Sistemi İle İlgili İşlemlerin Yürütülmesini Kontrol Etme
20. ÖSYM Sistemi İle İlgili İşlemlerin Yürütülmesini Kontrol Etme
21. Evrak İşlemlerini Yürütme
22. Arşiv İşlemlerini Yürütme
23. Çalışma Saatlerini ve Görev Dağılımını Hazırlama ve Uygulama
24. Okul Fiziki Mekânların da Bulunması Zorunlu Dokümanları Bulundurma ve Güncelleme
25. Akıllı Tahta ve BTS Sınıfı uygulamasının geliştirilmesi için gerekli tedbirleri almak

<p style="text-align: center;">İnsan Kaynakları Yönetimi</p>	<ol style="list-style-type: none"> 1. Personelin her türlü özlük işlemlerinden okuldan yapılabilecek olanları İL MEM koordinesi ile yürütmek 2. MEBBİS sistemi üzerinden e-personel modülün de personelle ilgili bilgileri güncel tutmak ve kişisel verileri korumak 3. Engelli ve hamile olan personel ile ilgili düzenlemeler yapmak 4. Atama İşlerini Yürütme 5. Norm Kadro Bilgilerini Oluşturma ilgili modül üzerinden bu bilgileri güncelleme 6. Öğretmen ve personel dağılımını yapmak 7. Personelin başlama ve ayrılma işlerini yapmak 8. Hizmet içi eğitim ihtiyaçlarını belirlemek ve üst birimleri bilgilendirmek 9. Personelin kişisel gelişimlerini hizmet içi eğitim yoluyla tamamlamalarını sağlamak 10. Yenilikçi ve uzaktan eğitim faaliyetlerinden personelin faydalanmasını sağlamak 11. Personeli hizmet içi eğitim faaliyetleri hakkında bilgilendirmek 12. Öğretmenlerin Öğretmenevlerinden faydalanması için başvuru işlemlerini yürütmek 13. Okulda öğretmenler için uygun dinlenme ortamları hazırlamak 14. Öğretmenler günü ile ilgili programlar hazırlamak 15. Öğretmen kimlik kartları edinme başvurularını yapmak
<p style="text-align: center;">Fiziki ve Teknolojik Altyapı</p>	<ol style="list-style-type: none"> 1. Ders araç ve gereçleri ile donatım ihtiyaçlarını temin etmek, 2. Ücretsiz Ders Kitabı Temini Projesi kapsamında ders kitaplarını öğrencilere ulaştırmak, 3. Taşınır ve taşınmazlara ilişkin iş ve işlemleri yürütmek, 4. Depo iş ve işlemlerini yürütmek, 5. Temizlik, güvenlik, ısınma, aydınlatma, onarım ve taşıma gibi işlemleri yürütmek, 6. Satın alma iş ve işlemlerini yürütmek, 7. Tahakkuk işlemlerine esas olan onayları almak ve ilgili diğer işlemleri yürütmek, 8. Genel evrak ve arşiv hizmetlerini yürütmek., 9. Onarımlara ilişkin iş ve işlemleri yürütmek, 10. Okul Binasının doğal afet ve tehlike halinde saldırılara karşı korumak için gerekli tedbirleri almak, her türlü tesisatın bakımını yaptırmak ve uyarıcı levhaları yerleştirmek 11. Okul binasında eğitim ortamlarının iyileştirilmesini sağlamak 12. Okul binasında ihtiyaç duyulan onarım işlerini MEBBİS Sistemine işlemek, üst birimlere bildirmek ve gerekli tedbirleri almak 13. Okulun su, elektrik, kanalizasyon, telefon, internet ve kalorifer tesisatının kontrol ve bakım işlerini yaptırmak

2.6. Paydaş Analizi

Katılımcılık stratejik planlamanın temel unsurlarından biridir. Kuruluşun etkileşim içinde olduğu tarafların görüşlerinin dikkate alınması stratejik planın sahiplenilmesini sağlayarak uygulama şansını artıracakı düşünülmektedir. Diğer yandan, kamu hizmetlerinin yararlanıcı ihtiyaçları doğrultusunda şekillendirilebilmesi için yararlanıcıların taleplerinin bilinmesi önem taşır.

Tandoğan Şehit Celalettin İbiş İlkokulu Stratejik Planlama Ekibi olarak planımızın hazırlanması aşamasında katılımcı bir yapı oluşturmak için ilgili tarafların görüşlerinin alınması ve plana dahil edilmesi gerekli görülmüş ve bu amaçla paydaş analizi çalışması yapılmıştır. Ekibimiz tarafından iç ve dış paydaşlar belirlenmiş, bunların önceliklerinin tespiti yapılmıştır. Kurumumuzun temel paydaşları öğrenci, veli ve öğretmen olmakla birlikte eğitimin dışsal etkisi nedeniyle okul çevresinde etkileşim içinde olunan paydaş kitlesi bulunmaktadır.

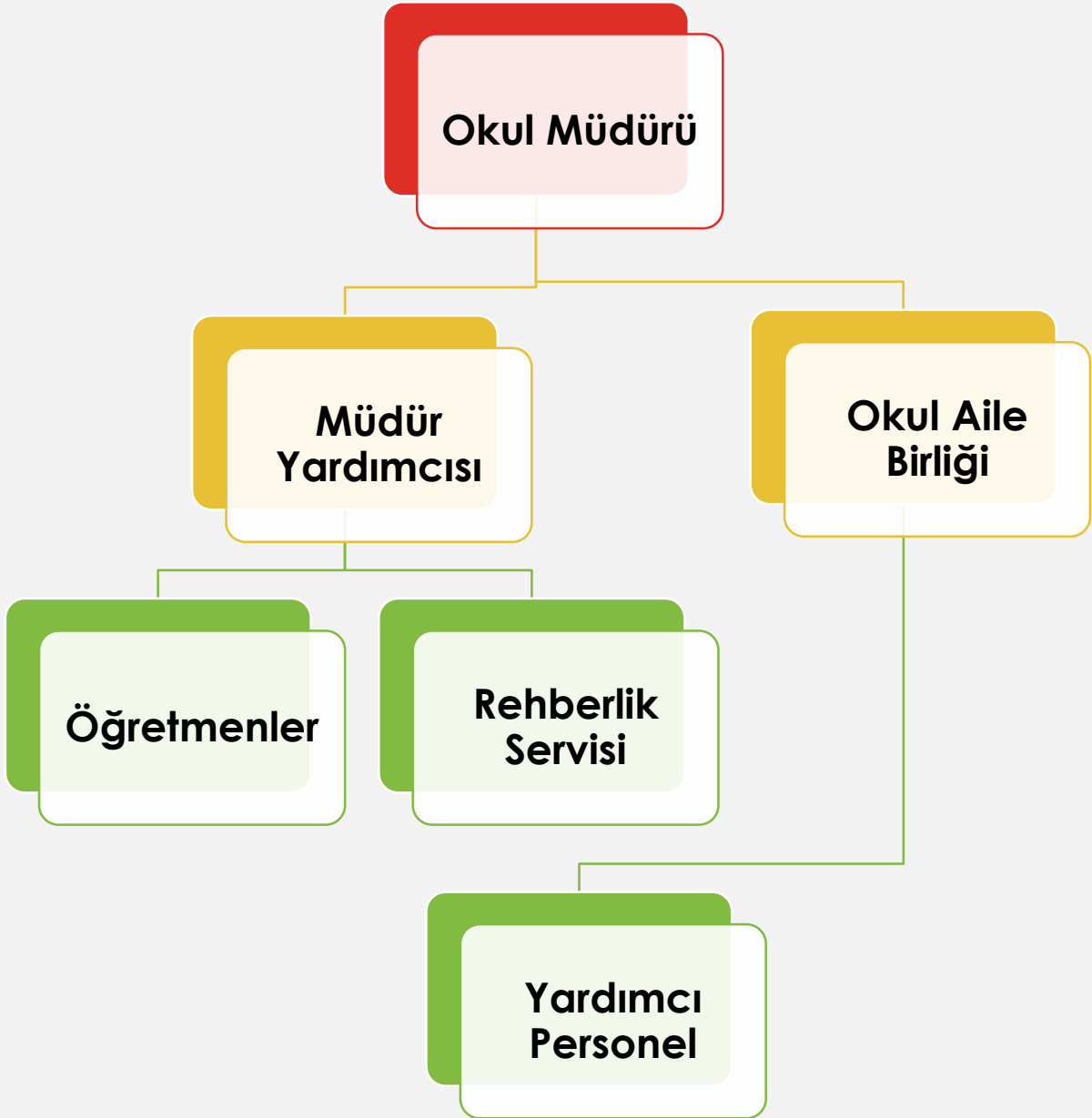
Paydaş görüş ve beklentileri SWOT (GZFT) Analizi Formu, Çalışan Memnuniyeti Anketi, Öğrenci Memnuniyeti Anketi, Veli Anketi Formu kullanılmaktadır. Aynı zamanda öğretmenler kurulu toplantıları, Zümre toplantıları gibi toplantılarla görüş ve beklentiler tutanakla tespit edilmekte Okulumuz bünyesinde değerlendirilmektedir.

2.7. Okul/Kurum İçi Analiz

Tablo 4.Okul/Kurum İçi Analiz İçerik Tablosu

OKUL İÇİ ANALİZ İÇERİK TABLOSU	
Öğrenci Sayıları	Okulumuzda sınıf kademesi olarak; Okulöncesi, İlköğretim birinci kademe, Özel Eğitim Sınıfı ve Uyum Sınıfı bulunmaktadır. Toplam 305 öğrenci mevcuttur. Öğrencilerimizin yaklaşık yüzde 40' ı yabancı uyrukludur.
Devam –Devamsızlık Verileri	Kayıtlı 305 öğrenciden 6 sürekli devamsız 30 öğrenci 20 gün ve üzeri devamsız, 80 öğrenci ise 10 gün ve üzeri devamsızdır.
Öğrenme Ortamı Verileri	Okulumuz 3 katlı tek binadan oluşan, 15 derslikli, 3 idari oda ve yeterli bir bahçeye sahiptir. Sınıflarda akıllı tahta ve pc mevcuttur.
Akademik Başarı Verileri	Akademik başarısı düşük öğrenci sayısı mevcudun % 29' u düzeyindedir.
Okul Disiplinini Etkileyen Faktörler	Kayıt bölgesinin sosyo-ekonomik şartları düşüktür. Veli eğitim düzeyleri oldukça düşüktür. Velilerde suçla karışma oranı bir hayli fazladır. Öğrencilerin yaklaşık % 50' sinde davranış problemleri bulunmaktadır.
Sosyal-Kültürel- Bilimsel ve Sportif Başarı Verileri	Bölgenin sosyo-ekonomik şartlarının oldukça düşük olması, velilerin eğitim-kültür düzeyinin düşük olmasından dolayı öğrencilerde Sosyal-Kültürel- Bilimsel ve Sportif Başarı oranı %5 civarındadır.
İnsan Kaynakları Verileri	Okulumuzda 2 yönetici, 20 öğretmen, 4 destek personeli bulunmaktadır.

TEŞKİLAT ŞEMASI



2.7.2. İnsan Kaynakları

2024 yılı itibari Tandoğan Şehit Celalettin İbiş İlkokulu Müdürlüğü bünyesinde 26 personeliyle hizmet vermektedir. Mevcut personelinin eğitim durumları incelendiğinde yüksek lisans mezunu 6, lisans mezunu 16, lise mezunu 2, ilköğretim mezunu 2 kişi olduğu görülmektedir.

Tablo 5. Çalışanların Görev Dağılımı

S.NO	UNVAN	GÖREVLERİ
1	Okul Yönetimi	<p>Okul müdürü;</p> <ol style="list-style-type: none">1. Kanun, tüzük, yönetmelik, yönerge, program ve emirlere uygun olarak görevlerini yürütmeye,2. Okulu düzene koyar3. Denetler.4. Okulun amaçlarına uygun olarak yönetilmesinden, değerlendirilmesinden ve geliştirmesinden sorumludur.5. Okul müdürü, görev tanımında belirtilen diğer görevleri de yapar.
2	Öğretmenler	<ol style="list-style-type: none">1. İlkokullarda dersler, sınıf veya branş öğretmenleri tarafından okutulur.2. Öğretmenler, kendilerine verilen sınıfın veya şubenin derslerini, programda belirtilen esaslara göre plânlamak, okutmak, bunlarla ilgili uygulama ve deneyleri yapmak, ders dışında okulun eğitim-öğretim ve yönetim işlerine etkin bir biçimde katılmak ve bu konularda kanun, yönetmelik ve emirlerde belirtilen görevleri yerine getirmekle yükümlüdürler.3. Sınıf öğretmenleri, okuttukları sınıfı bir üst sınıfta da okuturlar.4. İlköğretim okullarının 4 üncü sınıflarında özel bilgi, beceri ve yetenek isteyen; beden eğitimi, müzik, görsel sanatlar, din kültürü ve ahlak bilgisi, yabancı dil ve bilgisayar dersleri branş öğretmenlerince okutulur.5. Derslerini branş öğretmeni okutan sınıf öğretmeni, bu ders saatlerinde yönetimce verilen eğitim-öğretim görevlerini yapar.6. Okulun bina ve tesisleri ile öğrenci mevcudu, yatılı-gündüzlü, normal veya ikili öğretim gibi durumları göz önünde bulundurularak okul müdürlüğünce düzenlenen nöbet çizelgesine göre öğretmenlerin, normal öğretim yapan okullarda gün süresince, ikili öğretim yapan okullarda ise kendi devresinde nöbet tutmaları sağlanır.7. Yönetici ve öğretmenler; Resmî Gazete, Tebliğler Dergisi, genelge ve duyurulardan elektronik ortamda yayımlananları Bakanlığın web sayfasından takip eder.8. Elektronik ortamda yayımlanmayanları ise okur, ilgili yeri imzalar ve uygularlar.9. Öğretmenler dersleri ile ilgili araç-gereç, laboratuvar ve işliklerdeki eşyayı, okul kütüphanesindeki kitapları korur ve iyi kullanılmasını sağlarlar.

Tablo 6. İdari Personelin Hizmet Süresine İlişkin Bilgiler

Hizmet Süreleri	2024 Yıl İtibarıyla	
	Kişi Sayısı	Oran%
1-4 Yıl	-	-
5-6 Yıl	-	-
7-10 Yıl	-	-
10 Üzeri	2	%100

Tablo 7. Okul/Kurumda Oluşan Yönetici Sirkülasyonu Oranı

	Yıl İçerisinde Okul/Kurumdan Ayrılan Yönetici Sayısı			Yıl İçerisinde Okul/Kurumda Göreve Başlayan Yönetici Sayısı		
	2021	2022	2023	2021	2022	2023
TOPLAM	-	-	1	-	-	1

Tablo 8. İdari Personelin Katıldığı Hizmet İçi Programları

Adı-Soyadı	Görevi	Konulara göre katılım sağlanan hizmet içi eğitim sayısı		
		Yönetimle ilgili	Kişisel Gelişim	Mesleki Gelişim
Gökhan GÜNERİ	Okul Müdürü	6	20	65
Tuba İBİCİOĞLU	Müdür Yardımcısı	2	32	30

Tablo 9. Öğretmenlerin Hizmet Süreleri (Yıl İtibarıyla)

Hizmet Süreleri	Kadın	Erkek	Toplam
	1-3 Yıl	-	1
4-6 Yıl	-	-	-
7-10 Yıl	1	-	1
11-15 Yıl	4	-	4
16-20	4	1	5
20 ve üzeri	7	2	9

Tablo 10. Kurumda Gerçekleşen Öğretmen Sirkülasyonunun Oranı

	Yıl İçerisinde Kurumdan Ayrılan Öğretmen Sayısı			Yıl İçerisinde Kurumda Göreve Başlayan Öğretmen Sayısı		
	2021	2022	2023	2021	2022	2023
TOPLAM	2	2	4	2	2	4

Tablo 11. Öğretmenlerin Katıldığı Hizmet İçi Eğitim Programları

Adı-Soyadı	Branşı	Konulara göre katılım sağlanan hizmet içi eğitim sayısı		
		Yönetimle ilgili	Kişisel Gelişim	Mesleki Gelişim
Yeliz KARACA USTA	Ana Sınıfı	-	18	9
Burak KIRALIOĞLU	Ana Sınıfı	-	1	1
Serpil KÖMÜRLÜ	Ana Sınıfı	-	20	12
Y. Meltem KILIÇ	Sınıf Öğrt.	-	21	14
Yelda UÇUM	Sınıf Öğrt.	-	25	19
Meltem KOÇTÜRK	Sınıf Öğrt.	-	26	18
A Zuhale AYHAN	Sınıf Öğrt.	-	32	19
Selma KILINÇ	Sınıf Öğrt.	-	36	25
Emel HIZAL KARAOĞLU	Sınıf Öğrt.	-	17	28
Serap ERDOĞAN	Sınıf Öğrt.	-	37	32
Ezgi MERMER	Sınıf Öğrt.	-	39	35
Gamze KAYADEĞİRMENİ	Sınıf Öğrt.	-	41	32
Soner SEZER	Sınıf Öğrt.	14	24	15
Atılğan CAN	Sınıf Öğrt.	-	17	18
Meltem ERYİĞİT	Sınıf Öğrt.	-	19	18
Nazmiye ŞAHİN	İngilizce Öğrt.	-	16	22
Ayşegül GÜNEŞ	Özel Eğitim Öğrt.	-	18	24
Özlem KOÇ	Özel Eğitim Öğrt.	-	2	6
Mustafa ŞAHİN	Psik. Dan.	2	29	29
Betül GÜL	Türkçe Öğreticisi	-	3	3

Tablo 12. Kurumdaki Mevcut Hizmetli/ Memur Sayısı

	Görevi	Erkek	Kadın	Eğitim Durumu	Hizmet Yılı
1	Memur	-	-	-	-
2	Hizmetli	-	1	Lise	1
3	Hizmetli	-	1	Lise	19
4	Hizmetli	-	1	İlköğretim	3

Tablo 13. Okul/kurum Rehberlik Hizmetleri

Mevcut Kapasite				Mevcut Kapasite Kullanımı ve Performans					
Psikolojik Danışman Norm Sayısı	Görev Yapan Psikolojik Danışman Sayısı	İhtiyaç Duyulan Psikolojik Danışman Sayısı	Görüşme Odası Sayısı	Danışmanlık Hizmeti Alan			Rehberlik Hizmetleri İle İlgili Düzenlenen Eğitim/Paylaşım Toplantısı vb. Faaliyet Sayısı		
				Öğrenci Sayısı	Öğretmen Sayısı	Veli Sayısı	Öğretmenlere Yönelik	Öğrencilere Yönelik	Velilere Yönelik
1	1	-	0	123	20	56	14	45	18

2.7.3. Teknolojik Düzey

Tandoğan Şehit Celalettin İbiş İlkokulu Müdürlüğü her türlü iş ve işlemlerinde bilişim teknolojilerini mümkün olduğunca kullanmaktadır.

Tablo 14. Teknolojik Araç-Gereç Durumu

Araç-Gereçler	2021	2022	2023	İhtiyaç
Bilgisayar	18	19	19	-
Dizüstü Bilgisayar	2	2	2	15
Akıllı Tahta	-	-	-	14
Yazıcı	5	6	6	12
Tarayıcı	-	-	-	12
Projeksiyon	15	15	15	2
Fotoğraf makinesi	-	-	-	2
Kamera	-	-	-	2
Fotokopi makinesi	1	1	1	3
Okul/kurumun İnternet sitesi	1	1	1	-
Personel/e-mail adresi oranı	22	24	26	-
Ses Sistemi- Anfi	1	1	1	2

Tablo 15. Fiziki Mekân Durumu

Fiziki Mekân	Var	Yok	Adedi	İhtiyaç
Öğretmen Çalışma Odası		X	0	2
Ekipman Odası		X	0	1
Kütüphane		X	0	2
Rehberlik Servisi		X	0	1
Resim Odası		X	0	1
Müzik Odası		X	0	1
Çok Amaçlı Salon		X	0	1
Teknoloji ve Tasarım Odası		X	0	1
Bilgisayar Laboratuvarı		X	0	1
Yemekhane		X	0	0
Spor Salonu		X	0	1
Otopark	X		1	0
Spor Alanları	X		2	3
Kantin		X	0	1
Yardımcı Personel Odası	X		1	0
Arşiv		X	0	1
Harita Odası		X	0	1
Destek Odası		X	0	3

2.7.4. Mali Kaynaklar

Tablo 16. Kaynak Tablosu

Kaynak Tablosu	2024	2025	2026	2027	2028	Toplam Maliyet
Genel Bütçe	20.000,00	22.862,00	25.224,89	28.017,28	31.087,97	127.192,14
Valilik Ve Belediyelerin Katkısı	3.000,00	3.429,30	3.783,73	4.202,59	4.663,20	19.078,82
Okul aile Birlikleri	5.000,00	5.715,50	6.306,22	7.004,32	7.771,99	31.798,04
Diğer AB ve Sosyal Dayanışma Fonları		0,00	0,00	0,00	0,00	0,00
TOPLAM	28.000,00	32.006,80	35.314,84	39.224,19	43.523,16	178.069,00

Amaç ve Hedef No	2024	2025	2026	2027	2028	Beş Yıllık Toplam
AMAÇ 1	6.149	7.029	7.756	8.614	9.558	39.106
Hedef 1	6.149	7.029	7.756	8.614	9.558	39.106
AMAÇ 2	11.142	12.736	14.052	15.608	17.319	70.857
Hedef 1	3.271	3.739	4.126	4.582	5.085	20.803
Hedef 2	5.549	6.343	6.999	7.774	8.626	35.290
Hedef 3	2.321	2.654	2.928	3.252	3.608	14.764
AMAÇ 3	1.331	1.522	1.679	1.865	2.070	8.467
Hedef 1	441	504	556	617	685	2.803
Hedef 2	891	1.018	1.123	1.248	1.385	5.665
AMAÇ TOPLAM	22.834,00	26.101,55	28.799,25	31.987,33	35.493,14	145.215,27
Genel Yönetim Giderleri	5.166,00	5.905,25	6.515,59	7.236,86	8.030,02	32.853,73
TOPLAM KAYNAK	28.000,00	32.006,80	35.314,84	39.224,19	43.523,16	178.069,00

Tablo 17. Harcama Kalemleri

Harcama Kalemi	Çeşitleri
Personel	Sözleşmeli olarak çalışan personelin (sekreter temizlik, güvenlik) ücret, vergi, sigorta vb. giderleri
Onarım	Okul/kurum binası ve tesisatlarıyla ilgili her türlü küçük onarım; makine, bilgisayar, yazıcı vb. bakım giderleri
Sosyal-sportif faaliyetler	Etkinlikler ile ilgili giderler
Temizlik	Temizlik malzemeleri alımı
İletişim	Telefon, faks, internet, posta, mesaj giderleri
Kırtasiye	Her türlü kırtasiye ve sarf malzemesi giderleri

Tablo 18. Gelir-Gider Tablosu

Gelir-Gider Tablosu						
YILLAR	2021		2022		2023	
HARCAMA KALEMLERİ	GELİR	GİDER	GELİR	GİDER	GELİR	GİDER
Temizlik		2000₺		3000₺		6000₺
Küçük Onarım		1000₺		1500₺		2500₺
Bilgisayar Harcamaları				500₺		1200₺
Büro Makinaları Harcamaları		1500₺		1000₺		1800₺
Telefon	7000₺		10000₺		18000₺	
Sosyal Faaliyetler		500₺		1000₺		2500₺
Kırtasiye		2000₺		3000₺		4000₺
GENEL		7000₺		10000₺		18000₺

2.7.5. İstatistik Veriler

Tablo 19 Norm Kadro Durumu

Sıra No	Unvan-Branşı	Norm	Mevcut	İhtiyaç	Sözleşmeli	Fazla
1	Müdür	1	1	0	0	0
2	Müdür Baş Yardımcısı	0	0	0	0	0
3	Müdür Yardımcısı	1	1	0	0	0
4	Sınıf Öğretmenliği	12	12	0	0	0
5	İngilizce	1	1	0	0	0
6	Rehber Öğretmen	1	1	0	0	0

Tablo 20. Öğretmen/ Öğrenci Durumu

ÖĞRETMEN	ÖĞRENCİ		OKUL
Toplam öğretmen sayısı	Öğrenci sayısı		Toplam öğrenci sayısı
	Kız	Erkek	
20	154	151	305
			Öğretmen başına düşen öğrenci sayısı
			15,25

Tablo 21. 2024 Yılı Kurum Çalışanları Bilgileri Tablosu

Sıra No	Branşı	Erkek	Kadın	Toplam
1	Yönetici	1	1	2
2	Sınıf Öğretmeni	2	10	12
3	İngilizce Öğretmeni	0	1	1
4	Psikolojik Danışman	1	0	1
5	Özel Eğitim Öğretmeni	0	2	2
6	Okulöncesi Öğretmeni	1	2	3
7	Yardımcı Personel	0	3	3
8	Güvenlik Personeli	1	0	1
9	Türkçe Öğreticisi	0	1	1
TOPLAM		6	20	26

2.8. Çevre Analizi (PESTLE)

Oklumuzu etkileyen ya da etkileyebilecek değişiklik ve eğilimlerin sınıflandırılması bu analizin ilk aşamasını oluşturmaktadır. Bu analiz ile PESTLE unsurları içerisinde gerçekleşmesi muhtemel olan hususlar ile bunların oluşturacağı potansiyel fırsatlar ve tehditler ortaya konulmaktadır.

Tablo 22. PESTLE Analiz Tablosu

Politik-Yasal Etkenler	Ekonomik Etkenler
<ul style="list-style-type: none">Kalkınma Planı ve Orta Vadeli Program,Bakanlık, il ve ilçe stratejik planlarının incelenmesi,Yasal yükümlülüklerin belirlenmesi,Oluşturulması gereken kurul ve komisyonlar,Okul/kurum çevresindeki politik durum.Personelin yasal hak ve sorumluluklarıOluşturulması gereken kurul ve komisyonlarOkul çevresindeki politik durumÖğrencilerin değişik ihtiyaçlarına, doğal yeteneklerine ve ilgi alanlarına odaklanmasıOkulumuzun bulunduğu çevrenin, eğitime-öğretime erişebilirlik hakkında zorunlu eğitimi aşan beklentileri	<ul style="list-style-type: none">Okulun bulunduğu çevrenin genel gelir durumu,İş kapasitesi,Okulun gelirini artırıcı unsurlar,Okulun giderlerini arttıran unsurlar,Tasarruf sağlama imkânları,İşsizlik durumu,Mal-ürün ve hizmet satın alma imkânları,Kullanılabilir gelirVelilerin sosyo ekonomik düzeyiBilginin, refaha ve mutluluğa ulaşmada itici güç olarak belirmesi,Çalışanlarda değişik becerilerin ve daha fazla esnekliğin aranmasına yol açan küreselleşme ve rekabetin gittikçe arttığı ekonomi,İstihdamda geleneksel alanlardan bilgi ve hizmet sektörüne kayış,Vasıfsız işlerdeki düşüş ve istihdam için gerekli nitelik ve becerilerdeki artış,

Sosyokültürel Etkenler	Teknolojik Etkenler
<ul style="list-style-type: none"> • Toplum kavramında, internet kullanımı sonucunda meydana gelen değişiklikler, • Kariyer beklentileri, • Ailelerin ve öğrencilerin bilinçlenmeleri, • Aile yapısındaki değişimler (geniş aileden çekirdek aileye geçiş, erken yaşta evlenme vs.), • Nüfus artışı, • Göç, • Nüfusun yaş gruplarına göre dağılımı, • Doğum ve ölüm oranları, • Hayat beklentilerindeki değişimler (Hızlı para kazanma hırsları, lüks yaşama düşkünlük, kırsal alanda kentsel yaşam), • Göçler dolayısıyla artan mahallelerimizdeki okul çağı öğrenci sayısı, • Birçok geleneksel sosyal yapının etkisinin azalması. 	<ul style="list-style-type: none"> • MEB teknoloji kullanım durumu • e- devlet uygulamaları, • Okulun sahip olmadığı teknolojik araçlar bunların kazanılma ihtimali, • Çalışan ve öğrencilerin teknoloji kullanım kapasiteleri, • Öğrenci ve çalışanların sahip olduğu teknolojik araçlar, • Teknoloji alanındaki gelişmeler • Okulun yeni araçlara sahip olma imkânları, • Teknolojinin eğitimde kullanımı • Teknolojinin ilerlemesinin, yayılmasının ve benimsenmesinin artması, • Bilginin hızlı üretimi, erişilebilirlik ve kullanılabilirliğinin gelişmesi, • Teknolojinin sağladığı yeni öğrenme ve etkileşim-paylaşım olanakları
Çevresel Etkenler	
<ul style="list-style-type: none"> • Hava ve su kirlenmesi, • Toprak yapısı, • Bitki örtüsü, • Doğal kaynakların korunması için yapılan çalışmalar, • Çevrede yoğunluk gösteren hastalıklar, • Doğal afetler (deprem kuşağında bulunma, Covid 19, kene vakaları vb.) 	

2.9. GZFT Analizi

Okulumuzun temel istatistiklerinde verilen okul künyesi, çalışan bilgileri, bina bilgileri, teknolojik kaynak bilgileri ve gelir gider bilgileri ile paydaş anketleri sonucunda ortaya çıkan sorun ve gelişime açık alanlar iç ve dış faktör olarak değerlendirilerek GZFT tablosunda belirtilmiştir. Dolayısıyla olguyu belirten istatistikler ile algıyı ölçen anketlerden çıkan sonuçlar tek bir analizde birleştirilmiştir.

Kurumun güçlü ve zayıf yönleri donanım, malzeme, çalışan, iş yapma becerisi, kurumsal iletişim gibi çok çeşitli alanlarda kendisinden kaynaklı olan güçlülükleri ve zayıflıkları ifade etmektedir ve ayrımda temel olarak okul müdürü/müdürlüğü kapsamında bakılarak iç faktör ve dış faktör ayrımı yapılmıştır.

2.9.1. Güçlü ve Zayıf Yönler

Okulumuz, Ankara'nın merkez ilçelerinden Altındağ'dadır. Altındağ Plevne Mahallesi'nde bulunan Okulumuz Altındağ'ın merkezi sayılan bir yerinde bulunmaktadır. Bugün Nüfusu Bir Milyonun üzerinde bir ilçe olan Altındağ merkezinde olan okulumuz eğitim öğretime devam etmektedir.

Okulumuz, Ankara'nın merkez ilçelerinden Altındağ'dadır. Altındağ Plevne Mahallesi'nde bulunan Okulumuz Altındağ'ın merkezi sayılan bir yerinde bulunmaktadır. Bugün Nüfusu Bir Milyonun üzerinde bir ilçe olan Altındağ merkezinde olan okulumuz eğitim öğretime devam etmektedir.

Tandoğan Şehit Celalettin İbiş İlkokulu GZFT (SWOT) Analizi hazırlanırken ilk önce dış paydaş görüş ve önerileri alınmıştır. İç paydaşların görüş ve önerilerini almak için yapılan toplantı ve çalıştaylarda dış paydaş değerlendirme sonuçları da paylaşılmıştır. Paydaş görüş ve önerilerinin alınmasında çapraz fonksiyonel takım yaklaşımı, çevresel değişimlere karşılık sistem yeteneklerinin haritasının çıkarılması, anket, mülakat, fikir tepsisi, istasyon, kök sorun analizi ve beyin fırtınası yöntem ve teknikleri kullanılmıştır

2.9.2. Fırsatlar ve Tehditler

Ankara; üniversitelerin, teknoparkların, sanayi bölgelerinin, güçlü sektör kümelerinin, üst düzey bürokrasinin, uluslararası kurumların ve sivil toplum kuruluşlarının yoğun olduğu bir ildir.

Ankara nüfusuyla Türkiye'nin en kalabalık ikinci ilidir. İlimizin yoğun göç alan illerden biri olması okullarda sınıf başına düşen öğrenci sayısını belli bölgelerde artırmaktadır. Ankara'da genel olarak karasal iklim hâkimdir ve yaygın bitki örtüsü bozkırdır. Geniş yüzölçümünün aksine nüfusun büyük çoğunluğu merkezde toplanmıştır.

Yerel yönetimler, vakıflar ve STK'lar Ankara'da eğitim kurumlarının çevre düzenlemelerini desteklemekte ve ihtiyaç sahibi öğrencilerimize eğitimde malzeme, giyim, kırtasiye ve beslenme konusunda yardımcı olmaktadır.

Tablo 23. GZFT Listesi

İç Çevre		Dış Çevre	
Güçlü Yönler	Zayıf Yönler	Fırsatlar	Tehditler
<ul style="list-style-type: none"> On iki yıllık zorunlu ve kademeli eğitim Bireylerin ilgi ve ihtiyaçlarına cevap verebilecek çeşitlilikte okul ve program türünün bulunması Hayat boyu öğrenme kapsamındaki kursların çeşitli ve yaygın olması Özel öğretimi destekleyici teşvik mekanizmaları Yönetici sayısının yeterli olması. Okulu kendilerinin bir parçası gibi gören öğretmenlerin çokluğu. Velilere rahatlıkla ulaşılabilmesi. Öğretmen kadrosunun deneyimli ve genç arkadaşlarla uyum içerisinde çalışması. Öğretmenlerin eğitim düzeylerinin yüksek oluşu. 	<ul style="list-style-type: none"> Yabancı uyruklu öğrenci oranının yüksek olması ve dil problemi. Okul kantininin olmaması. Etkili bir yabancı dil eğitiminin olmaması Farklı kültürlerde ve farklı diller konuşan öğrencilerin bir arada olmasından kaynaklı iletişim sorunu. Hizmet içi eğitimlerin etkinliğinin istenen düzeyde olmaması Öğretmenlere tahsis edilen yerlerin yetersizliği Öğretmenler arası ayırım yapıldığı hissini olması Yabancı uyruklu velilerle iletişim sağlanamaması. Farklı profildeki velilerin olması ile beklentilerin farklılığı. Okul teknolojik altyapısının yeterli olmaması (sınıflarda akıllı tahta bulunmuyor). Orijinal bilgisayar programı noksanlığı 	<ul style="list-style-type: none"> Üst politika belgelerinde eğitimin öncelikli alan olarak yer alması Diğer ülkelerin ve uluslararası kuruluşların ülkemizle işbirliğine açık olması Okulun Büyükşehir Belediye sınırları içerisinde olması .Eğitim Kurumlarının Yerel Yönetimler ile işbirliğinin kolay olması. Geniş bir paydaş kitlesinin varlığı Hayat boyu öğrenmeyi destekleyen devlet politikaların varlığı Eğitimin sürdürülebilir ekonomik kalkınmadaki işlevi konusunda toplumsal farkındalık Eğitim ve öğretime yönelik talebin giderek artması Ulaşım ağının gelişmesi Kaliteli eğitim ve öğretime ilişkin talebin artması 	<ul style="list-style-type: none"> Bakanlık bütçesinin okul ve kurumların ihtiyaçlarını karşılayacak düzeyde olmaması Eğitim ve öğretimin finansmanında yerel yönetimlerin katkısının yetersiz olması Siyasi ve sendikal grupların atama ve görevlendirmelerde etkili olma isteği Elektronik bilgi güvenliğine yönelik saldırılar Öğrenci ve ailelerin meslekler ve iş hayatıyla ilgili yeterli bilgiye sahip olmaması. Özel sektörün eğitim yatırımlarının yeterli düzeyde olmaması Okullara ayrılan bütçelerin yeterli olmaması. Medyada eğitim ve öğretime ilişkin çoğunlukla olumsuz haberlerin ön plana çıkarılması Bazı okul türlerine yönelik olumsuz toplumsal algı

<ul style="list-style-type: none"> • Veli eğitim düzeyinin bölge şartlarına göre yüksek olması. • Öğrencilerin okuma ihtiyacının giderilmesi için kütüphanenin olması • Okul çalışanlarının gerekli donanımına sahip olması. • Okulumuzda Özel Alt Sınıf bulunması. • Öğrencilerin ve velilerin okula karşı sevgi, güven gibi olumlu duyguların yüksek olması. (Veli Memnuniyet Anketleri) • Bilgi ve iletişim teknolojilerinin eğitim ve öğretim süreçlerinde kullanılması • Okul yönetici ve öğretmenlerinin ihtiyaç duyduğunda İlçe Milli Eğitim Müdürlüğü yöneticilerine ulaşabilmesi • Öğretmen yönetici iş birliğinin güçlü olması • Öğretmen kadrosunun yeni projeler üretmesi ve katılımın güçlü olması 	<ul style="list-style-type: none"> • Virüs programının olmayışı • Okula çıkan bir araç yolunun olmaması • Bahçenin yetersizliği • İhtiyacı karşılayacak büyüklükte çok amaçlı salonun olmayışı • Elektrik tesisatındaki arızalar • Üstün yetenekli bireylerin eğitim ve öğretimine ilişkin politikaların yetersizliği • Bakanlık ile öğretmen yetiştiren kurumlar arasındaki işbirliği eksikliği. • Yönetici kademeleri için kariyer ve liyakate dayalı atama ve görevde yükselme sisteminin yetersiz olması ve yöneticilerin görevde kalma süresinin kısa olması. • Eğitim politikalarında çok sık değişiklik yapılması ve eğitim sistemindeki düzenlemelere ilişkin pilot uygulamaların yetersizliği • Mevzuatın açık, anlaşılır ve ihtiyaca uygun hazırlanmaması nedeniyle güncelleme ihtiyacının sıklıkla ortaya çıkması 	<ul style="list-style-type: none"> • Gelişen teknolojilerin eğitimde kullanılabilirliğinin artması • Bakanlığın Okul Öncesi Eğitime önem vermesi ve yaygınlaştırması • Hizmet alanların beklenti ve görüşlerinin dikkate alınması • Hayat boyu öğrenmeyi destekleyen devlet politikalarının varlığı • Çevremizde gecekonduların olması sabah ve akşam saatlerinde hava kirliliğinin yoğun almasına sebep olmaktadır. • İçme ve kullanma suyu Ankara Büyük Şehir Belediyesinin analizleri sonucunda sağlanmaktadır. • Geri dönüşüm konusunda hem okul hem İlçe Belediyemiz olarak etkili çalışmalar yapılmaktadır. • Salgın hastalıklarla ilgili Sağlık Kuruluşları gerekli çalışmaları yapmakta, okul aşılama ve seminerler şeklinde devam etmektedir 	<ul style="list-style-type: none"> • Nüfus hareketleri ve kentleşmede yaşanan hızlı değişim • Kişiler arasındaki sosyo-ekonomik eşitsizlikler • Suç ve uyuşturucu ile anılan bölgede yer almamız. • Kavga, silahlı çatışma ve polis baskınlarının çokluğu • Gelişen ve değişen teknolojiye uygun donatım maliyetinin yüksek olması • Siyasi ve sendikal grupların atama ve görevlendirmelerde etkili olma isteği • Elektronik bilgi güvenliğine yönelik saldırılar
--	--	---	---

Tablo 24. GZFT Stratejileri

	Fırsatlar	Tehditler
Güçlü Yönler	<p>Eğitim-öğretim, personel vb. iş ve işlemlerin kısa sürede çözümlenmesi.</p> <p>Objektif yönetim anlayışının güven oluşturması.</p> <p>Sosyal, kültürel, sportif ve akademik yönden başarı gösteren öğrencilere hayırseverlerin yardımı.</p> <p>Bilişim Teknolojileri Sınıfının etkin kullanımıyla ve hayırseverlerin yardımlarıyla proje üretimini artırılması.</p> <p>Öğrenci takibinin sağlanabilmesi-başarı ve devam</p>	<p>Okul kütüphanesinin daha aktif hale getirilmesi.</p> <p>Ders dışı faaliyetlerin artırılması ile internet kafelere öğrenci gidişinin durdurulması</p>
Zayıf Yönler	<p>Kütüphane ve sınıf kitaplıklarının aktif hale getirilmesi için okulun maddi ve insan kaynaklarından faydalanılması.</p> <p>Okulumuzun fiziki yetersizliğinin giderilmesi için hayırseverlerden ve çevre kuruluşlarının desteğinden yararlanılması.</p> <p>Maddi kaynak sorununun hayırseverler ve çevre kuruluşlarının desteği ile aşılması.</p>	<p>Kitaplığın işler hale getirilmesi ve internet kafelere öğrenci gidişinin durdurulması.</p> <p>Okul bahçesine kapalı spor salonunun yaptırılarak internet kafelere öğrenci gidişinin durdurulması.</p>

2.10. Tespit ve İhtiyaçların Belirlenmesi

Tandoğan Şehit Celalettin İbiş İlkokulu sorun/gelişim alanlarını paydaş analizleri, GZFT analizi ve üst politika belgeleri incelenerek stratejik planlamada yer alacak hizmetlere ilişkin stratejik alanları 2 tema (Eğitimde Kalitenin Artırılması, Kurumsal Kapasitenin Geliştirilmesi) başlığında gruplandırılmıştır. Temalar altında yer alan stratejik amaç ve hedefler oluşturulurken "sorun odaklı" yaklaşım tercih edilmiştir. Stratejik konular stratejik amaç ve hedefler belirlenmiştir.

Tablo 25. Tespit ve İhtiyaçları Belirlenmesi

Durum Analizi Aşamaları	Tespitler	İhtiyaçlar
Uygulanmakta Olan Stratejik Planın Değerlendirilmesi	Planın uygulama döneminin sonunda 10 performans göstergesinden 5 tanesinin % 95 oranında, 3' ünün %75 oranında, 2 performans göstergesinin ise %50 oranında gerçekleştiği görülmüştür.	Okul öncesi eğitimde okullaşma Eğitim ve öğretimde özel öğretimin payı Öğrenci başarısı ve öğrenme kazanımları Yabancı dil yeterliliği Beşeri altyapı
Paydaş Analizi	Kayıt bölgesinin sosyo-ekonomik şartları düşüktür. Veli eğitim düzeyleri oldukça düşüktür. Velilerde suçla karışma oranı bir hayli fazladır. Öğrencilerin yaklaşık % 50' sinde davranış problemleri bulunmaktadır. Öğrencilerimizin yaklaşık yüzde 40' ı yabancı uyrukludur	Ailelerin ebeveynlik becerilerini artırmaya yönelik eğitimler düzenlenmesi Aileler ile ilişkileri güçlendirecek bir ekosistemin kurulması.
Okul İçi Analiz	Bölgenin sosyo-ekonomik şartlarının oldukça düşük olması, velilerin eğitim-kültür düzeyinin düşük olmasından dolayı öğrencilerde Sosyal-Kültürel-Bilimsel ve Sportif Başarı oranı %5 civarındadır. Öğrencilerden 6 sürekli devamsız, 30 öğrenci 20 gün ve üzeri devamsız, 80 öğrenci ise 10 gün ve üzeri devamsızdır.	Devamsızlık üzerine çalışmalar yapılması. Ailelerin ekonomik yönden gelir elde edebileceği yolların aranması.

3. GELECEĞE BAKIŞ

3.1. Misyon

Büyük düşünebilen ve bunu hayata geçirme çabasında olan, insanların mutluluğunu hedeflemiş, milli ve manevi kültürünü evrensel değerler içinde koruyup geliştiren, bilgiyi etkili ve verimli kullanabilecek, dünya çapında bireyler yetiştiren, bir eğitim kurumu olmaktır.

3.2. Vizyon

Her öğrencinin iyi bir üst eğitim kurumuna yerleşmesini ve sosyal becerilerini geliştirmesini, toplumsal ve milli değerleri yaşamasını sağlamak, çocuklarımıza mutlu ve başarılı bireyler olma isteği ve yeteneğini kazandırmaktır. Geleceğin yıldız okulu olmaktır.

3.3. Temel Değerler

- ✓ Önce insan,
- ✓ Karşılıklı güven ve dürüstlük,
- ✓ Sabırlı, hoşgörülü ve kararlılık,
- ✓ Eğitimde süreklilik anlayışı,
- ✓ Adaletli performans değerlendirme,
- ✓ Bireysel farkları dikkate almak,
- ✓ Kendisiyle ve çevresi ile barışık olmak,
- ✓ Yetkinlik, üretkenlik ve girişimcilik ruhuna sahip olmak,
- ✓ Doğa ve çevreyi koruma bilinci,
- ✓ Sürekli gelişim
- ✓ Sorumluluk duygusu ve kendine güven bilincini kazandıracak

4. AMAÇ, HEDEF VE PERFORMANS GÖSTERGESİ İLE STRATEJİLERİN BELİRLENMESİ

4.1. Amaçlar

Amaç 1: Okulumuzdaki hizmet, kalite ve verimliliği artırmak için; fiziki imkânları geliştirerek, eğitim-öğretimin nitelikli ortamlarda gerçekleştirilmesi ve fiziksel kapasitenin etkin kullanılmasını sağlamak.

Amaç 2: Okul -veli ilişkisini geliştirerek velilerin okul ve öğrencilere katkısını arttırmak.

4.2. Hedefler

Hedef 1.1: Okulun dış görünüş ihtiyaçlarını ve eksikliklerini (duvarların boyanması, bahçe düzeni vb.) tamamlamak.

Hedef 1.2: Sınıfların fiziki ve teknolojik donatımını sağlamak.

Hedef 1.3: Okul koridorlarının yeniden donatımı ve düzenlenmesi.

Hedef 2.1: Okulda gönüllü görev alan ve okul ihtiyaçlarına katkı sağlayan veli sayısını artırmak.

Hedef 2.2: Velilere yönelik eğitimler düzenlemek.

4.3. Performans Göstergeleri

P.G.1.1.1: Okul binasının dışının boyanma oranı.

P.G.1.1.2: Bahçe duvarlarının boyanma oranı.

P.G.1.2.1: Sınıf için gerekli araç ve gereçlerin sağlanma oranı.

P.G.1.2.2: Sınıftaki teknolojik donanımların yeterlilik oranı.

P.G.1.3.1: Zemin döşemeleri tamamlanma oranı.

P.G.1.3.2: Duvar ve tavan donatım ve düzenleme oranı.

P.G.2.1.1: Okulda gönüllü görev alan veli sayısı.

P.G.2.1.2: Okul ihtiyaçlarının karşılanmasında velilerden sağlanan katkı miktarı.

P.G.2.2.1: Eğitimlere katılan veli sayısı.

P.G.2.2.2: Eğitimlere katılan veli oranı.

Tablo 26. Amaç, Hedef, Gösterge ve Stratejilere İlişkin Kartlar

TEMA:	KURUMSAL KAPASİTE									
AMAÇ 1.	Okulumuzdaki hizmet, kalite ve verimliliği artırmak için; fiziki imkânları geliştirerek, eğitim-öğretimin nitelikli ortamlarda gerçekleştirilmesi ve fiziksel kapasitenin etkin kullanılmasını sağlamak.									
Hedef 1.1.	Okulun dış görünüş ihtiyaçlarını ve eksikliklerini (duvarların boyanması, bahçe düzeni vb.) tamamlamak.									
PG NO	Performans Göstergeleri	Hedef Etkisi (%)	Başlangıç Değeri	1. Yıl	2. Yıl	3. Yıl	4. Yıl	5. Yıl	İzleme Sıklığı	Rapor Sıklığı
PG 1.1.1.	Okul binasının dışının boyanma oranı (%)	50	20	50	100	100	100	100	6 ay	6 ay
PG 1.1.2.	Bahçe duvarlarının boyanma oranı (%)	50	20	50	70	80	100	100		
Koordinatör Birim	Okul Yönetimi									
İş birliği Yapılacak Birimler	Rehberlik Servisi ve Okul Zümre Başkanları									
Riskler	<ol style="list-style-type: none"> 1. Maliyetlerin karşılanamaması 2. Okul Binasının iki farklı okul tarafından kullanılıyor olması 									
Stratejiler	<p>S.1.Kamu idaresi ve belediyelerle işbirliği yapılarak destek sağlanacak.</p> <p>S.2.Gönüllü veliler ve çevre esnafından destek alınacak.</p>									
Maliyet Tahmini	120000₺									
Tespitler	<ol style="list-style-type: none"> 1. Okul binasının oldukça eski olması 2. Fiziki altyapının yetersiz olması 3. Fiziki imkânların yetersiz olması. 									
İhtiyaçlar	<ol style="list-style-type: none"> 1. Fiziki mekânların ergonomik tasarımı 2. Mali kaynak oluşturma 3. Öğretmenlerin fiziksel kapasiteyi en üst düzeyde kullanması 									

TEMA:	KURUMSAL KAPASİTE
AMAÇ 1.	Okulumuzdaki hizmet, kalite ve verimliliği artırmak için; fiziki imkânları geliştirerek, eğitim-öğretimin nitelikli ortamlarda gerçekleştirilmesi ve fiziksel kapasitenin etkin kullanılmasını sağlamak
Hedef 1.2.	Sınıfların fiziki ve teknolojik donatımını sağlamak.

PG NO	Performans Göstergeleri	Hedef Etkisi (%)	Başlangıç Değeri	1. Yıl	2. Yıl	3. Yıl	4. Yıl	5. Yıl	İzleme Sıklığı	Rapor Sıklığı
PG 1.2.1.	Sınıf için gerekli araç ve gereçlerin sağlanma oranı (%)	50	70	75	80	85	100	100	4 ay	4 ay
PG 1.2.2.	Sınıftaki teknolojik donanımların yeterlilik oranı (%)	50	70	75	80	85	100	100		
Koordinatör Birim	Okul Yönetimi									
İş birliği Yapılacak Birimler	Rehberlik Servisi ve Okul Zümre Başkanları									
Riskler	<ol style="list-style-type: none"> 1. Maliyetlerin karşılanamaması 2. Okul Binasının iki farklı okul tarafından kullanılıyor olması 									
Stratejiler	<p>S.1. Kamu idaresi ve belediyelerle işbirliği yapılarak destek sağlanacak.</p> <p>S.2. Gönüllü veliler ve çevre esnafından destek alınacak.</p>									
Maliyet Tahmini	170000₺									
Tespitler	<ol style="list-style-type: none"> 1. Okul binasının oldukça eski olması 2. Fiziki altyapının yetersiz olması 3. Fiziki imkânların yetersiz olması. 									
İhtiyaçlar	<ol style="list-style-type: none"> 1. Fiziki mekânların ergonomik tasarımı 2. Mali kaynak oluşturma 3. Öğretmenlerin fiziksel kapasiteyi en üst düzeyde kullanması 									

TEMA:	KURUMSAL KAPASİTE
AMAÇ 1.	Okulumuzdaki hizmet, kalite ve verimliliği artırmak için; fiziki imkânları geliştirerek, eğitim-öğretimin nitelikli ortamlarda gerçekleştirilmesi ve fiziksel kapasitenin etkin kullanılmasını sağlamak
Hedef 1.3.	Okul koridorlarının yeniden donatımı ve düzenlenmesi.

PG NO	Performans Göstergeleri	Hedefe Etkisi (%)	Başlangıç Değeri	1. Yıl	2. Yıl	3. Yıl	4. Yıl	5. Yıl	İzleme Sıklığı	Rapor Sıklığı
PG 1.3.1.	Zemin döşemeleri tamamlanma oranı (%)	60	65	75	95	100	100	100	6 ay	6 ay
PG 1.3.2.	Duvar ve tavan donatım ve düzenleme oranı (%)	40	65	75	95	100	100	100		
Koordinatör Birim	Okul Yönetimi									
İş birliği Yapılacak Birimler	Rehberlik Servisi ve Okul Aile Birliği									
Riskler	<ol style="list-style-type: none"> Maliyetlerin karşılanamaması Okul Binasının iki farklı okul tarafından kullanılıyor olması 									
Stratejiler	<p>S.1. Kamu idaresi ve belediyelerle işbirliği yapılarak destek sağlanacak.</p> <p>S.2.Gönüllü veliler ve çevre esnafından destek alınacak.</p> <p>S.3. Okul öz kaynakları geliştirici çalışmalar yapmak (kermes vb.)</p>									
Maliyet Tahmini	75000₺									
Tespitler	<ol style="list-style-type: none"> Okul binasının oldukça eski olması Fiziki altyapının yetersiz olması Fiziki imkânların yetersiz olması. 									
İhtiyaçlar	<ol style="list-style-type: none"> Fiziki mekânların ergonomik tasarımı Mali kaynak oluşturma Öğretmenlerin fiziksel kapasiteyi en üst düzeyde kullanması 									

TEMA:	EĞİTİM VE ÖĞRETİMDE KALİTE									
AMAÇ 2.	Okul -veli ilişkisini geliştirerek velilerin okul ve öğrencilere katkısını arttırmak.									
Hedef 2.1.	Okulda gönüllü görev alan ve okul ihtiyaçlarına katkı sağlayan veli sayısını arttırmak.									
PG NO	Performans Göstergeleri	Hedefe Etkisi (%)	Başlangıç Değeri	1. Yıl	2. Yıl	3. Yıl	4. Yıl	5. Yıl	İzleme Sıklığı	Rapor Sıklığı
PG 2.1.1.	Okulda gönüllü görev alan veli sayısı	40	20	30	75	90	110	125	6 ay	6 ay
PG 2.1.2.	Okul ihtiyaçlarının karşılanmasında velilerden sağlanan katkı miktarı (%)	60	10	15	20	25	30	40		
Koordinatör Birim	Okul Yönetimi									
İş birliği Yapılacak Birimler	Rehberlik Servisi ve Okul Aile Birliği, Zümre Başkanları									
Riskler	<ol style="list-style-type: none"> Veli Eğitim düzeyinin düşük olması Gönüllü katılım için velilerin isteksiz olması 									
Stratejiler	<p>S.1. Okul- veli iletişimini dinamik tutmak.</p> <p>S.2.Veli katılım etkinliklerinin sayısını arttırmak.</p>									
Maliyet Tahmini	38000₺									
Tespitler	<ol style="list-style-type: none"> Gönüllü veli sayısının düşük olması Okula katkı sağlayabilecek velilerin sisteme sokulamaması Okul aile işbirliğinde veli tarafının sürece dâhil olmak istememesi 									
İhtiyaçlar	<ol style="list-style-type: none"> Gönüllülük için velilerin cesaretlendirilmesi Okul-veli işbirliği konusunda velilerin bilgilendirilmesi 									

TEMA:	EĞİTİM VE ÖĞRETİMDE KALİTE									
AMAÇ 2.	Okul -veli ilişkisini geliştirerek velilerin okul ve öğrencilere katkısını arttırmak.									
Hedef 2.2.	Velilere yönelik eğitimler düzenlemek.									
PG NO	Performans Göstergeleri	Hedefe Etkisi (%)	Başlangıç Değeri	1. Yıl	2. Yıl	3. Yıl	4. Yıl	5. Yıl	İzleme Sıklığı	Rapor Sıklığı
PG 2.2.1.	Eğitime katılan veli sayısı	50	45	65	70	75	80	90	3 ay	3 ay
PG 2.2.2.	Eğitime katılan veli oranı (%)	50	20	30	35	45	55	60		
Koordinatör Birim	Okul – Aile Birliği									
İş birliği Yapılacak Birimler	Rehberlik Servisi, Zümre Başkanları ve Öğretmenler									
Riskler	<ol style="list-style-type: none"> 1. Veli Eğitim düzeyinin düşük olması 2. Gönüllü katılım için velilerin isteksiz olması 									
Stratejiler	<p>S.1. Veli eğitimlerinin önemini her fırsatta velilere iletecek çalışmalar yapılacak.</p> <p>S.2.Eğitime katılan velilere teşvik edici ödüller verilecek.</p>									
Maliyet Tahmini	37000₺									
Tespitler	<ol style="list-style-type: none"> 1. Gönüllü veli sayısının düşük olması 2. Okula katkı sağlayabilecek velilerin sisteme sokulamaması 3. Okul aile işbirliğinde veli tarafının sürece dâhil olmak istememesi 									
İhtiyaçlar	<ol style="list-style-type: none"> 1. Gönüllülük için velilerin cesaretlendirilmesi 2. Okul-veli işbirliği konusunda velilerin bilgilendirilmesi 									

4.4. Stratejilerin Belirlenmesi

Okulumuz planında hedeflere nasıl ulaşılabileceğine yönelik olarak birinci hedef için iki, ikinci hedef için iki, üçüncü hedef için üç, dördüncü hedef için iki, beşinci hedef için ise iki olmak üzere alternatif stratejiler belirlenmiştir. Belirlenen stratejilere Amaç, Hedef, Gösterge ve Stratejilere İlişkin Kartlar bölümünde yer verilmiştir.

4.5. Maliyetlendirme

Tandoğan Şehit Celalettin İbiş İlkokulu 2024-2028 Stratejik Planı'nda yer alan amaçların gerçekleştirilebilmesi için beş yıllık süre için tahmini 435000₺ kaynağa ihtiyaç duyulmaktadır. Planda yer alan hedeflerin maliyet tahmini toplamından her bir amacın tahmini maliyetine, amaç maliyetleri toplamından ise stratejik planın tahmini maliyetine ulaşılmıştır.

Tablo 27. Tahmini Maliyet Tablosu

NO	2024	2025	2026	2027	2028	TOPLAM
Amaç 1	40000	70000	105000	65000	80000	360000
Hedef 1.1	25000	40000	55000	0	0	120000
Hedef 1.2	10000	20000	35000	45000	55000	170000
Hedef 1.3	5000	10000	15000	20000	25000	75000
Amaç 2	5000	10000	15000	20000	25000	75000
Hedef 2.1	3000	4000	7000	9000	15000	38000
Hedef 2.2	2000	6000	8000	11000	10000	37000
TOPLAM	45000	80000	120000	85000	105000	435000

5.İZLEME VE DEĞERLENDİRME

Okulumuz Stratejik Planı izleme ve değerlendirme çalışmalarında 5 yıllık Stratejik Planın izlenmesi ve 1 yıllık gelişim planının izlenmesi olarak ikili bir ayrıma gidilecektir.

Yıllık planın uygulanmasında yürütme ekipleri ve eylem sorumlularıyla aylık ilerleme toplantıları yapılacaktır. Toplantıda bir önceki ayda yapılanlar ve bir sonraki ayda yapılacaklar görüşülüp karara bağlanacaktır.

Tandoğan Şehit Celalettin İbiş İlkokulu 2024-2028 Stratejik Planı İzleme ve Değerlendirme Modeline uygun olarak oluşturduğumuz Stratejik Planı İzleme ve Değerlendirme Model'inin süreçleri şu şekildedir:

1. Tandoğan Şehit Celalettin İbiş İlkokulu 2024-2028 Stratejik Planı performans göstergelerinin gerçekleşme durumlarının tespit edilmesi,
2. Performans göstergelerinin gerçekleşme durumlarının hedeflerle kıyaslanması,
3. Sonuçların raporlanması ve paydaşlarla paylaşımı,
4. Gerekli Stratejilerin alınması.

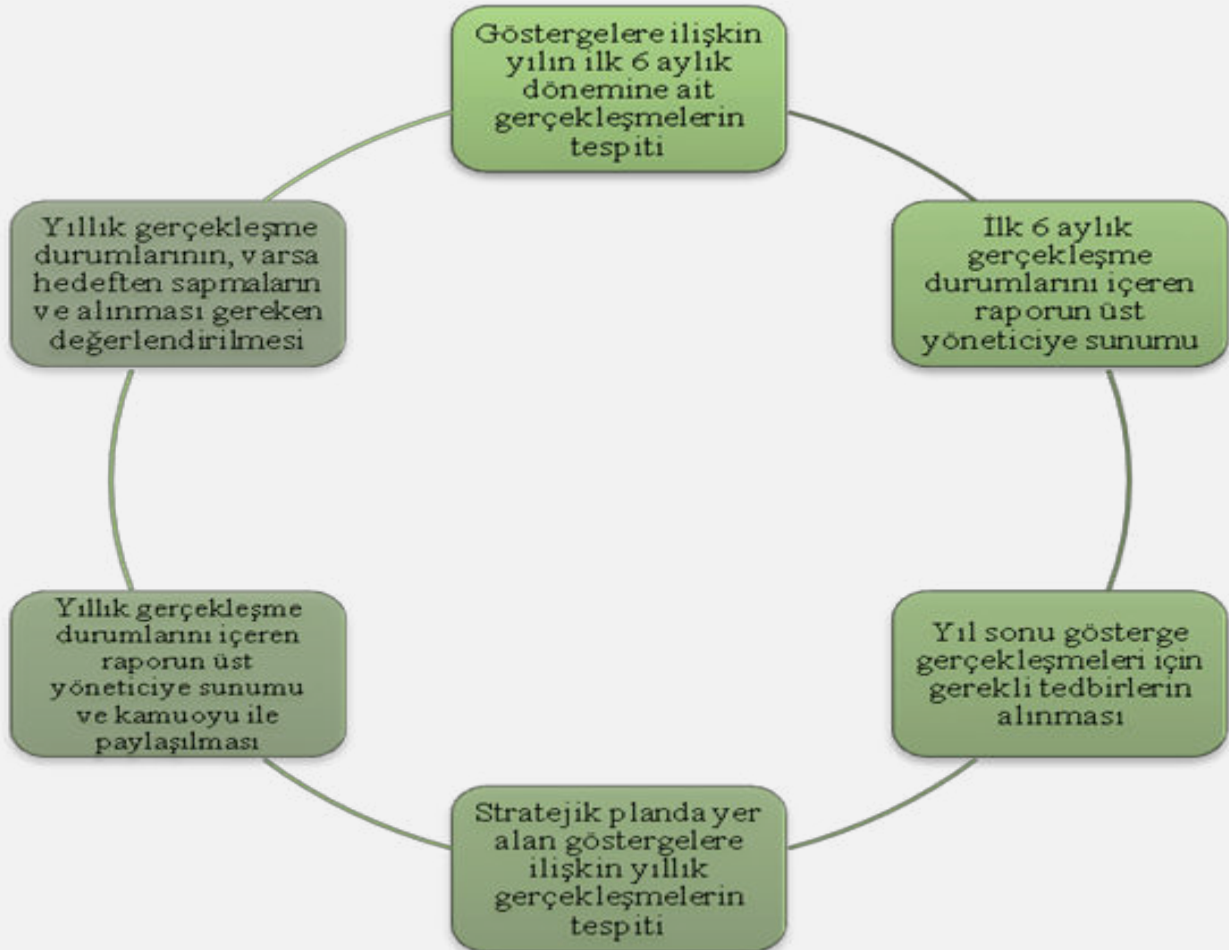
Tandoğan Şehit Celalettin İbiş İlkokulu 2024-2028 Stratejik Planı'nda yer alan performans göstergelerinin gerçekleşme durumlarının tespiti yılda iki kez yapılacaktır. Yılın ilk altı aylık dönemini oluşturan birinci izleme kapsamında göstergeler ile ilgili gerçekleşme durumlarına ilişkin veriler toplanarak değerlendirilecektir.

Yılın tamamını kapsayan ikinci izleme dâhilinde; göstergeler ile ilgili gerçekleşme durumlarına ilişkin veriler toplanarak değerlendirilecektir. Performans göstergelerinin yılsonu gerçekleşme durumları ve gösterge hedeflerinden sapmalar görülüyorsa bunların nedenleri değerlendirilerek gerekli stratejilerin alınması sağlanacaktır. Ayrıca, stratejik planın yıllık izleme ve değerlendirme raporu hazırlanarak kamuoyu ile paylaşılacaktır.

Tablo 28: İzleme ve Değerlendirme Şablonu

İZLEME VE DEĞERLENDİRME TAKVİMİ			
İZLEME DEĞERLENDİRME DÖNEMİ	GERÇEKLEŞTİRİLME ZAMANI	İZLEME DEĞERLENDİRME DÖNEMİ SÜREÇ AÇIKLAMASI	ZAMAN KAPSAMI
Birinci Dönem	Her Yılın Haziran Ayı İçerisinde	<ul style="list-style-type: none">Göstergeler ile ilgili gerçekleşme durumlarına ilişkin verilerin toplanması ve değerlendirilmesiGöstergelerin gerçekleşme durumları hakkında hazırlanan raporun üst yöneticiye sunulması	Ocak-Haziran
İkinci Dönem	İzleyen Yılın Şubat Ayı Sonuna Kadar	<ul style="list-style-type: none">Göstergeler ile ilgili yıl sonu gerçekleşme durumlarına ilişkin verilerin toplanması ve konsolide edilmesiÜst yönetici başkanlığında harcama birim yöneticilerince yılsonu gerçekleştirmelerinin, gösterge hedeflerinden sapmaların ve sapma nedenlerin değerlendirilerek gerekli Stratejilerin alınması	Tüm Yıl

İZLEME VE DEĞERLENDİRME DÖNGÜSÜ



6 EKLER

Ek 1. Paydaş Anket Sonuçları

ÖĞRENCİ MEMNUNİYET ANKETİ		MEMNUNİYET ANKET SONUCU	
SIRA NO	GÖSTERGELER	SONUÇ	SONUÇ %
1	İhtiyaç duyduğumda okul çalışanlarıyla rahatlıkla görüşebiliyorum.	4,50	90,00
2	Okul müdürü ile ihtiyaç duyduğumda rahatlıkla konuşabiliyorum.	3,71	74,20
3	Okulun rehberlik servisinden yeterince yararlanabiliyorum.	4,20	84,00
4	Okula ilettiğimiz öneri ve isteklerimiz dikkate alınır.	3,15	63,00
5	Okulda kendimi güvende hissediyorum.	4,35	87,00
6	Okulda öğrencilerle ilgili alınan kararlarda bizlerin görüşleri alınır.	3,37	67,40
7	Öğretmenler yeniliğe açık olarak derslerin işlenişinde çeşitli yöntemler kullanmaktadır.	4,40	88,00
8	Derslerde konuya göre uygun araç gereçler kullanılmaktadır.	4,15	83,00
9	Teneffüslerde ihtiyaçlarımı giderebiliyorum.	4,50	90,00
10	Okulun içi ve dışı temizdir.	4,55	91,25
11	Okulun binası ve diğer fiziki mekanlar yeterlidir.	3,85	77,00
12	Okul kantininde satılan malzemeler sağlıklı ve güvenlidir.	-	-
13	Okulumuzda yeterli miktarda sanatsal ve kültürel faaliyetler düzenlenmektedir.	4,38	81,87
GENEL DEĞERLENDİRME		4,09	81,04

“ İÇ PAYDAŞ ÖĞRETMEN GÖRÜŞ VE DEĞERLENDİRMELERİ” ANKET FORMU		ANKET SONUCU	
SIRA NO	GÖSTERGELER	SONUÇ	SONUÇ %
1	Okulumuzda alınan kararlar, çalışanların katılımıyla alınır.	4,32	86,36
2	Kurumdaki tüm duyurular çalışanlara zamanında iletilir.	4,75	95,00
3	Her türlü ödüllendirmede adil olma, tarafsızlık ve objektiflik esastır.	4,28	85,50
4	Kendimi, okulun değerli bir üyesi olarak görürüm.	4,36	87,27
5	Çalıştığım okul bana kendimi geliştirme imkânı tanımaktadır.	4,64	92,73
6	Okul, teknik araç ve gereç yönünden yeterli donanıma sahiptir.	4,64	92,73
7	Okulda çalışanlara yönelik sosyal ve kültürel faaliyetler düzenlenir.	4,18	83,64
8	Okulda öğretmenler arasında ayırım yapılmamaktadır.	4,59	91,82
9	Okulumuzda yerelde ve toplum üzerinde olumlu etki bırakacak çalışmalar yapmaktadır.	4,14	82,73
10	Yöneticilerimiz, yaratıcı ve yenilikçi düşüncelerin üretilmesini teşvik etmektedir.	4,14	82,73
11	Yöneticiler, okulun vizyonunu, stratejilerini, iyileştirmeye açık alanlarını vs. çalışanlarla paylaşır.	4,64	92,73
12	Okulumuzda sadece öğretmenlerin kullanımına tahsis edilmiş yerler yeterlidir.	4,32	86,36
13	Alanıma ilişkin yenilik ve gelişmeleri takip eder ve kendimi güncellerim.	4,59	91,82
GENEL DEĞERLENDİRME		4,45	88,7

VELİ MEMNUNİYET ANKETİ		MEMNUNİYET ANKET SONUCU	
SIRA NO	GÖSTERGELER	SONUÇ	SONUÇ %
1	İhtiyaç duyduğumda okul çalışanlarıyla rahatlıkla görüşebiliyorum.	3,87	77,36
2	Bizi ilgilendiren okul duyurularını zamanında öğreniyorum.	4,52	90,33
3	Öğrencimle ilgili konularda okulda rehberlik hizmeti alabiliyorum.	4,01	80,22
4	Okula ilettiğim istek ve şikâyetlerim dikkate alınıyor.	4,22	84,40
5	Öğretmenler yeniliğe açık olarak derslerin işlenişinde çeşitli yöntemler kullanmaktadır.	4,69	93,85
6	Okulda yabancı kişilere karşı güvenlik önlemleri alınmaktadır.	4,16	83,30
7	Okulda bizleri ilgilendiren kararlarda görüşlerimiz dikkate alınır.	4,60	92,09
8	E-Okul Veli Bilgilendirme Sistemi ile okulun internet sayfasını düzenli olarak takip ediyorum.	3,11	61,2
9	Çocuğumun okulunu sevdiğini ve öğretmenleriyle iyi anlaştığını düşünüyorum.	4,35	87,03
10	Okul, teknik araç ve gereç yönünden yeterli donanıma sahiptir.	4,01	80,22
11	Okul her zaman temiz ve bakımlıdır.	4,05	81,10
12	Okulun binası ve diğer fiziki mekânlar yeterlidir.	4,37	87,47
13	Okulumuzda yeterli miktarda sanatsal ve kültürel faaliyetler düzenlenmektedir.	4,31	86,15
GENEL DEĞERLENDİRME		4,18	83,40

Ek 2. Stratejik Plan İzleme ve Değerlendirme Tablosu

2024-2025 Eğitim Öğretim Yılı Stratejik Plan İzleme ve Değerlendirme Tablosu					
A1					
H1.1					
Hedef					
Perfor					
Soruml					
Birim					
Perfor Gösterg	Hed Etki (%)	Plan Dönem Başlan Değeri	İzleme Dönemind Sonu Hedeflene Değer (B)	İzleme Dönemi Gerçekle Değeri	Performans (%) (C-A)/(B-A)
PG 1.1.1 dönem velilerin yönelik düzenle etkinlik sayısı					
PG 1.1.2 az bir eğitimi veli (yüzde)					
Hedefe İlişkin Değerlendirmeler					
<p>2024-2025 eğitim öğretim yılında PG 1.1.1 için performansın %100 oranında gerçekleştiği görülmektedir. 2024-2025 eğitim öğretim yılında PG 1.1.2 için performansı %70 oranında gerçekleştiği göz önünde bulundurularak ailelerin eğitim faaliyetlerine katılımının artırılması için sınıf rehber öğretmenleri aracılığıyla telefon görüşmeleri yapılması planlanmıştır.</p>					

